

Museografía didáctica de la Guerra Civil española. El refugio antiaéreo de Torre Balldovina en Santa Coloma de Gramenet (Barcelona).

RAFEL SOSPEDRA ROCA (contacto: rsospedra@ub.edu)

DAVID ÍÑIGUEZ GRACIA (diniguez@ub.edu)

FRANC JAUME MARTÍN (francjaume@ub.edu)

Grupo de investigación Didpatri. Universidad de Barcelona

En 2019 el Museo Torre Balldovina de Santa Coloma de Gramenet (Barcelona) decidió incorporar el refugio antiaéreo ubicado en el subsuelo del edificio principal a su discurso museográfico. A tal fin la dirección inició los procesos oportunos en cuanto localización y adecuación de los accesos y a la consideración de las opciones museográficas.

El discurso y la intervención debían dar a conocer un período importante en la historia de Santa Coloma de Gramenet, el de la Guerra Civil española. Se partía también de la idea de que era necesario diseñar una museografía de carácter didáctico que permitiera entender con facilidad el objeto de estudio y conocimiento (el refugio de Torre Balldovina). Se pretendía desarrollar una museografía sostenible que permitiera incorporar los activos del refugio antiaéreo al complejo museal, pero sin que ello implicase costes desproporcionados. En esta perspectiva se entendía que el factor audiovisual y escenográfico debían tener protagonismo y por tanto había que desarrollar una museografía de nueva generación, con predominio de recursos audiovisuales y multimedia que posibilitara aproximaciones emocionales y empáticas a las problemáticas del período.

Estos objetivos más específicos debían combinarse con otros más genéricos como la explicación de las características de la guerra aérea en Cataluña durante la Guerra Civil española; los efectos de la guerra en la población civil, en la vida cotidiana, los factores tecnológicos, logísticos, ideológicos, geográficos, etc. La presentación debía ser objetiva y crítica sobre el fenómeno de la guerra desde los más diversos puntos de vista, como forma de violencia organizada; analizando sus causas y consecuencias.

Por su carácter social la propuesta debía ser fundamentalmente de carácter didáctico. El refugio debía ser comprensibles por todos. Como museografía social debía plantearse de manera sostenible con opciones museográficas de coste y mantenimiento razonables y con un equipamiento humano viable.

LÍMITES DE LA INTERVENCIÓN

Los espacios de reducida amplitud limitaban el aforo por razones de circulación y seguridad. El pasillo que vertebra el refugio tiene una anchura que oscila entre los 80 y 90 cms, y cuenta con escalones a lo largo del recorrido, lo que hace que sea imposible la visita en silla de ruedas.

Se disponía de una sala inicial amplia, que sería la de recepción y acceso, un primer tramo de pasillo de recorrido de unos 20 m de longitud, con dos codos de 90 grados, la salita de la cisterna, y un segundo tramo de unos 25 m de longitud con dos codos principales, uno de 80 grados y uno de 120 grados. El pasillo terminaba, sin ampliación

alguna, en la escalera que conducía a la sala de la torre, anexa al espacio de recepción del Museo.



Imágenes de la sala de recepción a la entrada del refugio antiaéreo de Torre Balldovina; espacio de nueva construcción que nos permite agrupar la explicación al equipamiento en un espacio introductorio.

La estrechez y las condiciones del lugar recomendaban realizar visitas guiadas con un máximo de cinco o seis personas.

En cuanto a la duración de la visita, la propuesta museográfica planteaba vídeos con un minutado total que podría acercarse a los 15 minutos, lo que sumado al acceso e itinerancia proporcionaba un horizonte de visita de 30-40 minutos, período más que suficiente para obtener una sensación de satisfacción.

GUIÓN DE CONTENIDOS

Los contenidos se estructuraron a partir de cuatro grandes blogs

- 1) Santa Coloma en guerra. El refugio antiaéreo de Torre Balldovina.
- 2) La guerra en la puerta de casa. Los bombardeos en Santa Coloma de Gramenet.
- 3) Cataluña bajo las bombas. El poder de la aviación.
- 4) Defensa activa y pasiva. Los colomenses en Santa Coloma de Gramenet (Gramenet del Besòs).

TALLERES DIDÁCTICOS

El Museo encargó al grupo de investigación Didpatri de la Universidad de Barcelona la producción de dos talleres didácticos centrados en la temática del refugio musealizado. Nuestra propuesta fue realizar un taller sobre los refugios antiaéreos en la ciudad, basado en el análisis de documentación y dirigido a Secundaria, y un taller sobre la alimentación en tiempo de guerra, dirigido a ciclo superior de primaria y Secundaria. Los talleres didácticos serán ofrecidos a partir del curso 2024-2025 y monitorizados por el grupo de investigación Didpatri directamente.

TALLER DE DOCUMENTS

DOCUMENTS 1.1., 1.2., 1.3., 1.4.

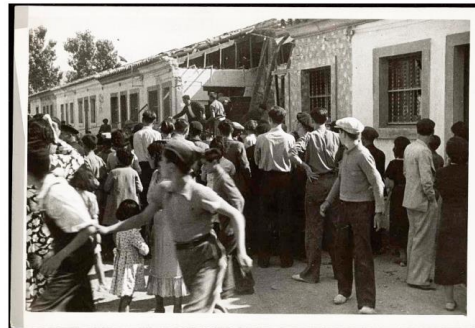
FOTOGRAFIES

Les fotografies ens informen del que passa o de com és un espai en un moment determinat del passat. En aquest sentit, esdevenen documents històrics molt importants.

Observa els documents 1.1., 1.2., 1.3. i 1.4. Mostren fotografies que corresponen als efectes del bombardeig del 29 de maig de 1937 que va afectar el Grup de Cases Barates Carles Aribau i que va provocar morts i ferits. Aquesta barriada estava ubicada a la banda dreta del riu Besòs, la zona pertany avui a l'Ajuntament de Barcelona (Bon Pastor), però llavors era territori colomenc. Observa les fotos i tracta de respondre a les següents qüestions:

1. Perquè penses que poden haver-hi atuells amuntegats al carrer?
2. Quina mena d'atuells i objectes són els que estan en el carrer?
Localitza els següents objectes i digues en quin document estan:
Màquina de cosir
Porró
Capçal de llit
Matalàs
Olla
3. Els habitatges que es veuen són cases o blocs de pisos?
4. Identifica les cases afectades pel bombardeig i digues en quina fotografia es veuen?
En quin estat ha quedat les cases tocades?
5. Mira de descriure les persones que surten a les fotos. Imagina quines devien ser les seves preocupacions?
6. Indica en quina fotografia es veuen membres de la Creu Roja.
7. Una de les fotos mostra l'enterrament de les víctimes. Identifica els carros mortuoris i descriu breument l'ambient que mostra la fotografia.

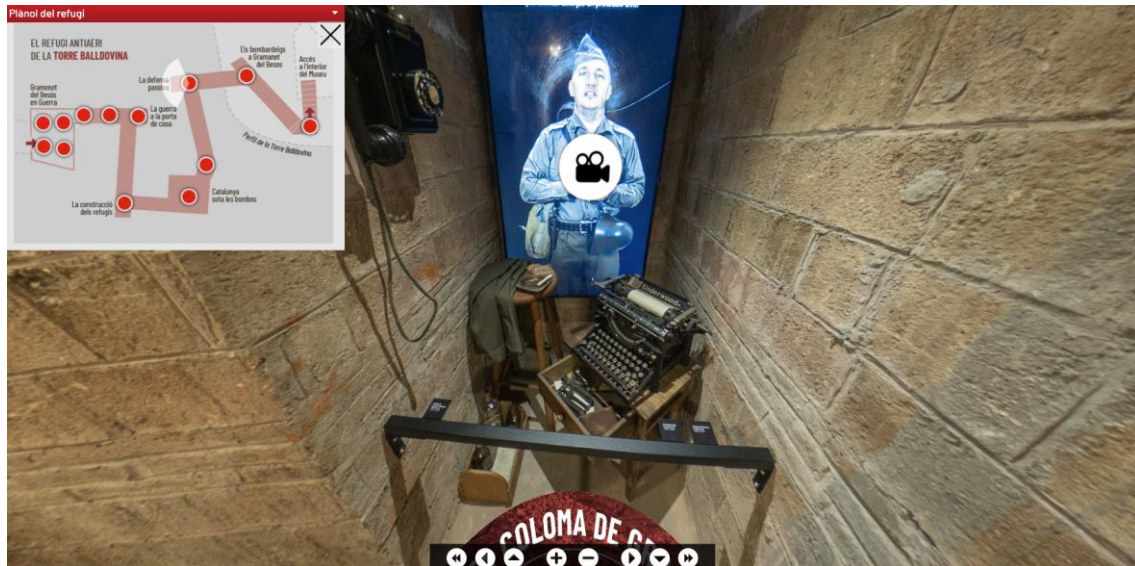
DOCUMENT 1.1.



Material del taller didáctico basado en documentación sobre los bombardeos durante la Guerra Civil

REALIZACIÓN DE UNA VISITA VIRTUAL

Una vez finalizada la museografía del refugio, el Museo encargó la coordinación de la producción de la visita virtual del refugio a Didpatri. Se desarrolló la página <https://ratb.didpatri.cat>, que se implementará en breve en la web del museo. La visita contiene toda la documentación de la museografía (textos, imágenes y vídeos), así como las fichas de registro de los objetos expuestos.



Captura de pantalla mostrando una de las escenografías del refugio que contiene un vídeo explicativo de carácter didáctico



Màscara antigàs per adult de fabricació txeca amb bossa de lona per transport
(MTB 15.377)



A MODO DE CONCLUSIÓN

El refugio antiaéreo de Torre Balldovina se convierte en un elemento patrimonial singular. La propuesta museográfica consigue desarrollarse en un espacio muy limitado en cuanto a dimensiones. Por otra parte, las soluciones que se dan se caracterizan por una decidida opción didáctica que tiene como objetivo hacer comprensibles los refugios antiaéreos y facilitar una aproximación empática en base a propuestas escenográficas y audiovisuales. Cabe destacar, dentro del mismo concepto de museografía social, que las soluciones desarrolladas son económicamente viables y sostenibles en cuanto a hardware, instalaciones y control de procesos museográficos dinámicos. Se consigue un buen producto a un coste razonable.